

COPYRIGHT © Hangzhou EZVIZ Software Co., Ltd. Alle rettigheder forbeholdes.

Alle oplysninger, inkl. bl.a. formuleringer, billeder og diagrammer, ejes af Hangzhou EZVIZ Software Co., Ltd. (herefter kaldt "EZVIZ"). Denne brugervejledning (herefter kaldet "Vejledningen") må ikke mangfoldiggøres, ændres, oversættes eller distribueres helt eller delvist på nogen måde uden EZVIZ forudgående skriftlige tilladelse. Medmindre det er angivet på anden vis, afgiver EZVIZ ingen garantier eller erklæringer, hverken udtrykkelige eller underforståede, med hensyn til vejledningen.


Om denne vejledning

Vejledningen indeholder anvisninger om brug og håndtering af produktet. Billeder, diagrammer, illustrationer og alle øvrige oplysninger herefter tjener kun som beskrivelse og forklaring. Oplysningerne i vejledningen er med forbehold for ændring uden varsel på grund af opdateringer af firmware eller andre årsager. Find den seneste version på webstedet for EZVIZ™ (<http://www.ezviz.com>).

Revisionshistorik

Ny udgivelse – Maj 2022

Anerkendelse af varemærker

EZVIZ™, ™, og andre af EZVIZ varemærker og logoer tilhører EZVIZ i forskellige jurisdiktioner. Andre varemærker og logoer nævnt nedenfor tilhører deres respektive ejere.

Juridisk ansvarsfraskrivelse

I STØRST MULIGT OMFANG, SOM TILLADT VED GÆLDENDE LOV, LEVERES DET BESKREVNE PRODUKT MED TILHØRENDE HARDWARE, SOFTWARE OG FIRMWARE "SOM DET ER OG FOREFINDES" MED ALLE DEFEKTER OG FEJL, OG EZVIZ UDSTEDER INGEN GARANTIER, HVERKEN UDTRYKKELEGE ELLER UNDERFORSTÅEDE, INKL. UDEN BEGRÆNSNING, VEDRØRENDE SALGBARHED, TILFREDSSTILLENDEN KVALITET, EGNETHED TIL BESTEMTE FORMÅL OG IKKE-KRÆNKELSE AF TREDJEPART. UNDER INGEN OMSTÆNDIGHEDER ER EZVIZ, DETS BESTYRELSESMEDLEMMER, DETS DIREKTION, ANSATTE ELLER AGENTER ANSVARLIG OVER FOR DIG FOR SÆRLIGE, HÆNDELIGE ELLER FØLGESKADER, INKL. BL.A. SKADER SOM FØLGE AF DRIFTSTAB, DRIFTSFORSTYRRELSER ELLER TAB AF DATA ELLER DOKUMENTATION I FORBINDELSE MED BRUGEN AF DETTE PRODUKT, SELVOM EZVIZ ER BLEVET UNDERRETTET OM MULIGHEDEN FOR SÅDANNE SKADER.

I DET MAKSIMALE OMFANG, SOM DET ER TILLADT I HENHOLD TIL GÆLDENDE LOVGIVNING, VIL EZVIZS SAMLEDE ANSVAR FOR ALLE SKADER UNDER INGEN OMSTÆNDIGHEDER OVERSKRIDE PRODUKTETS OPRINDELIGE KØBSPRIS.

EZVIZ ER IKKE ANSVARLIG FOR PERSONSKADER ELLER SKADER PÅ EJENDOM SOM FØLGE AF PRODUKTAFBRYDELSE ELLER TJENESTEOPHØR, DER ER FORÅRSAGET AF: A) FORKERT INSTALLATION ELLER ANDEN BRUG END, SOM DET ER ANMODET; B) BESKYTTELSE AF NATIONALE ELLER OFFENTLIGE INTERESSER; C) FORCE MAJEURE; D) DIG ELLER EN TREDJEPART, HERUNDER UDEN BEGRÆNSNING, BRUG AF EVT. TREDJEPARTS PRODUKTER, SOFTWARE, PROGRAMMER M.FL. VEDRØRENDE PRODUKTET MED ADGANG TIL INTERNET SKER ANVENDELSEN AF PRODUKTET HELT FOREGEN RISIKO. EZVIZ PÅTAGER SIG INTET ANSVAR FOR UNORMAL DRIFT, LÆKAGE AF PERSONLIGE OPPLYSNINGER ELLER ANDRE SKADER FRA CYBERANGREB, HACKERANGREB, VIRUSKONTROL ELLER ANDRE INTERNETSIKKERHEDSRISICI. EZVIZ VIL DOG YDE EVENTUEL NØDVENDIG OG RETTIDIG TEKNISK SUPPORT. OVERVÅGNINGSLOVE OG LOVE OM DATABESKYTTELSE ER FORSKELLIGE FRA JURISDIKTION TIL JURISDIKTION. KONTROLLÉR AL RELEVANT LOVGIVNING I DIN JURISDIKTION, FØR DU BRUGER DETTE PRODUKT, FOR AT SIKRE, AT ANVENDELSEN HERAF ER I OVERENSSTEMMELSE MED GÆLDENDE LOVGIVNING. EZVIZ SIG INTET ANSVAR, SÅFREMT PRODUKTET BRUGES TIL ULOVLIGE FORMÅL.

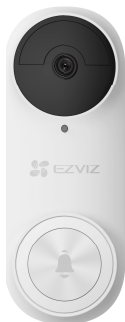
I TILFÆLDE AF UOVERENSSTEMMELSE MELLEML OVENSTÅENDE OG GÆLDENDE LOVGIVNING HAR SIDSTNÆVNTE FORRANG.

Indholdsfortegnelse

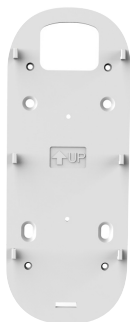
Oversigt	1
1. Indholdet i pakken	1
2. Du kan få brug for	2
3. Grundlæggende oplysninger (dørtelefon)	2
4. Grundlæggende oplysninger (dørklokke)	3
Konfiguration	3
1. Hent appen EZVIZ	3
2. Vælg installationssted	4
3. Slut dørklokken til	4
4. Føj dørklokken til EZVIZ	4
5. Tænd dørtelefonen	5
6. Kontrol af tilknytningen	5
Installation	6
1. Installation af microSD-kort (ekstraudstyr)	6
2. Monteringshøjde for dørtelefon	6
3. Vælg monteringspladen	6
4. Sæt monteringspladen på	8
5. Installér dørtelefonen	9
Vedligeholdelse	10
1. Adskillelse	10
2. Opladning	10
Bilag (valgfrit)	10
Udskift den eksisterende dørtelefon med EZVIZ-dørtelefonen	10
Vis din enhed	12
1. Livevisning	12
Indstillinger	13
1. Dørtelefon	13
2. Klokke	13
EZVIZ Connect	14
1. Brug Amazon Alexa	14
2. Brug Google Assistent	15
Initiativer vedrørende brugen af videoprodukter	16

Øversigt

1. Indholdet i pakken



Dørtelefon (x 1)



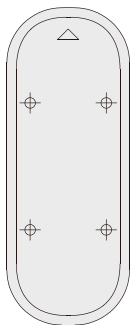
Monteringsplade (x 1)



Skråtstillet monteringsplade (x 2)
Vælg monteringspladen, der giver den bedste
overvågningsvinkel.



Skumsticker (x 1)



Boreskabelon (x 1)



Skumplade(x 1)



Dørklokke (x 1)



Skruetækker (x 1)



Skruesæt (x 1)



Skruesæt (x 1)



Ledning med kabelsko (x 2)



Forbindelsesklemme (x 3)



Spidst værktøj (x 1)



USB-kabel (x 1)



Lynopsætningsvejledning (x 1)



Lovgivningsmæssige
oplysninger (x 3)



Startvejledning (x 1)

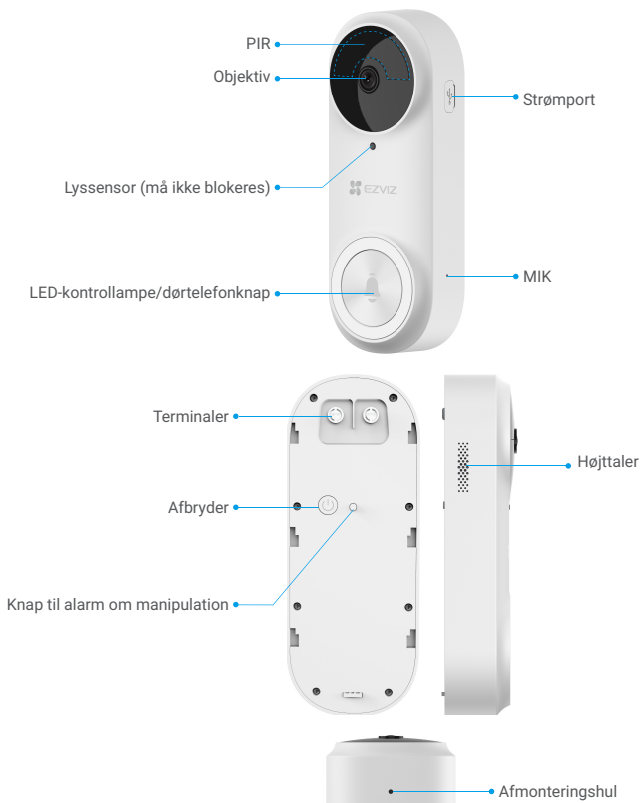
2. Du kan få brug for



Bor (x 1)

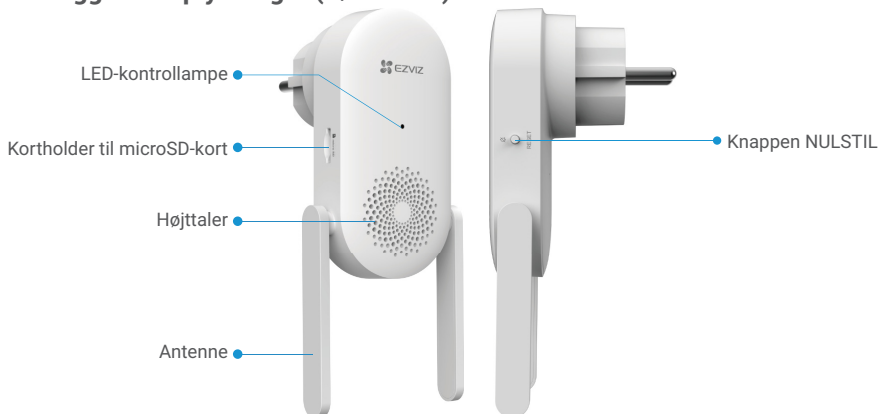
- Det anbefales at bruge et bor med diameter på 6 mm.
- Værktøjet skal købes særskilt.

3. Grundlæggende oplysninger (dørtelefon)



Navn	Beskrivelse
LED-kontrollampe	<ul style="list-style-type: none"> • • Blinker langsomt rødt: Oplader.
	<ul style="list-style-type: none"> • • Lyser konstant rødt i 3 sekunder og slukker: <ul style="list-style-type: none"> • Person registreret og batteriniveau under 20 % • Der er trykket på knappen på dørtelefonen, og batteriniveau er under 20 %.
	<ul style="list-style-type: none"> • • Lyser konstant blå i 3 sekunder og slukker: <ul style="list-style-type: none"> • Person registreret, og batteriniveau er over 20 % • Der er trykket på knappen på dørtelefonen, og batteriniveau er over 20 %.
	<ul style="list-style-type: none"> • • Lyser konstant blå: Fuldt opladet og fortsat tilsluttet stikkontakten.
Afbryder	<ul style="list-style-type: none"> • Kort tryk i 2 sekunder: Tænder dørtelefonen. • Tryk og hold i 5 sekunder: Slukker dørtelefonen.

4. Grundlæggende oplysninger (dørklokke)



i Udseendet på den købte dørklokke gælder. Vi bruger i vejledningen Europa-modellen som eksempel.

Navn	Beskrivelse
Antenne	Forstærker transmissionen af signalet over det trådløse netværk mellem dørklokken og andre trådløse netværksterminaler.
microSD-kort (sælges separat)	Det anbefales at installere et microSD-kort, der skal købes særskilt: <ul style="list-style-type: none"> • Formatér kortet med appen EZVIZ før brug. • Anbefalet kompatibilitet: Klasse 10, maks. plads 256 GB.
LED-kontrollampe	■ Lyser konstant rødt: Dørklokke starter op.
	● ● Blinker langsomt rødt: Wi-fi-forbindelsen mislykkedes.
	● ● ● Blinker hurtigt rødt: Tilknytning til dørtelefonen mislykkedes/Undtagelse i microSD-kort.
	■ Lyser konstant blå: Dørklokke fungerer korrekt.
	● ● ● Blinker hurtigt blå: Dørklokke er klar til wi-fi-forbindelse.
Knappen NULSTIL	<ul style="list-style-type: none"> • NULSTIL dørklokken: Hold knappen nede i 5 sekunder for at genstarte og nulstille alle parametre til standardindstilling. • Lydløs med et klik: Tryk én gang på knappen for at slå lyden på dørklokken fra i 30 sekunder.
Strømindgang	100-240 V vekselstrøm, 50/60 Hz

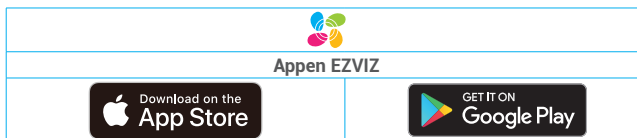
Konfiguration

Følg trinnene for at konfigurere dit sæt med dørtelefon:

1. Hent appen EZVIZ, og log ind på din konto til appen EZVIZ.
2. Vælg installationssted.
3. Tænd dørklokken i sættet.
4. Føj dørklokken til din EZVIZ-brugerkonto.
5. Tænd dørtelefonen i sættet.
6. Kontrollér forbindelsen mellem dørtelefonen og dørklokken.

1. Hent appen EZVIZ

1. Slut mobiltelefonen til wi-fi (anbefales).
2. Hent og installer appen EZVIZ ved at søge efter "EZVIZ" i App Store eller Google Play™.
3. Start appen, og opret en EZVIZ-brugerkonto.



i Hvis du allerede bruger appen, skal du sikre dig at have den seneste version. For at søge efter en opdatering skal du gå til App Store og søge efter EZVIZ.

2. Vælg installationssted

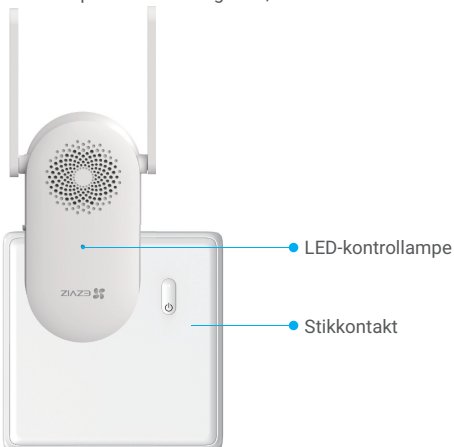
Vælg en placering med et godt trådløst signal til dørklokken. Vær opmærksom på følgende tips:

- Find et sted mellem din wi-fi-router og dørtelefonen (maks. 4 m fra installationsstedet for dørtelefonen).



3. Slut dørklokken til

1. Sæt dørklokken i en stikkontakt. Når LED-kontrollampen blinker hurtigt blåt, er klokken klar til wi-fi-forbindelse.



4. Føj dørklokken til EZVIZ

1. Log ind på din EZVIZ-konto.
2. Tryk på "+" i øverste højre hjørne af startskærmen for at gå til siden Scan QR-kode.
3. Scan QR-koden på omslaget til startvejledningen eller på dørklokkens kabinet.

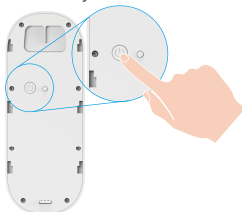


4. Følg guiden i appen EZVIZ for at færdiggøre konfigurationen af wi-fi.

5. Tænd dørtelefonen

1. Kort tryk i 2 sekunder på afbryderen for at tænde dørtelefonen.

LED-kontrollampen på dørtelefonen slukker efter at have lyst blå i 3 sekunder som tegn på, at dørtelefonen er tændt.



Hvis batteriet på dørtelefonen er brugt op, skal du slutte den til strømmen med strømadapteren (5 V/2 A, købt særskilt) til opladning.

Det anbefales at lade dørtelefonen helt op før første brug.



- Dørtelefonen tænder automatisk under opladning.
- Det tager ca. 4,5 timer at oplade dørtelefonen helt, hvis du bruger en adapter på 5 V/2 A til opladningen.
- Hvis dørtelefonen installeres udendørs, skal der bruges et vandbestandigt strøm kabel til opladningen.
- Kontrollér, at objektivet vender opad for at undgå at ridse det, når du oplader dørtelefonen.

2. Når dørtelefonen tændes, opretter den forbindelse til netværket ved automatisk tilknytning til dørklokken.



Sørg for, at din dørklokke er placeret så tæt på dørtelefonen, som muligt. Derved opnår du den bedste funktionalitet.

Sørg for, at dørklokken er placeret så tæt på routeren, som muligt. Derved opnår du den bedste funktionalitet.

6. Kontrol af tilknytningen

Tryk på knappen på dørtelefonen for at kontrollere. Hvis dørklokken ringer, er forbindelsen oprettet.



- **Når dørtelefonen er tilknyttet**, udsender dørklokken en påmindelse om, at der er gæster, eller at en person kommer op, hvis dørtelefonen udløses.
- **Hvis tilslutningen af dørtelefonen til netværket mislykkes**, skal du justere placeringen af dørklokken. Det anbefales at anbringe dørklokken og dørtelefonen inden for 4 meter fra hinanden.
- **Hvis tilslutningen af dørklokken til netværket mislykkes**, bipper dørtelefonen to gange, og LED-kontrollampen på dørklokken blinker hurtigt blå. Tjek netværket, og kontrollér, at adgangskoden til wi-fi-netværket er korrekt.
- **Hvis dørklokken er tilsluttet netværket men ikke er registreret på platformen**, bipper dørtelefonen to gange, og LED-kontrollampen på dørklokken lyser konstant blå. Tjek netværket, og brug din mobiltelefon til at søge hjælp.

Installation

1. Installation af microSD-kort (ekstraudstyr)

i Hvis du købte klokken sammen med en dørtelefon, anbefales det at sætte et microSD-kort i.

1. Isæt microSD-kortet (sælges separat) i kortholderen som vist i figuren herunder.



i Når microSD-kortet er sat i, skal du formatere kortet i appen EZVIZ, før du bruger det.

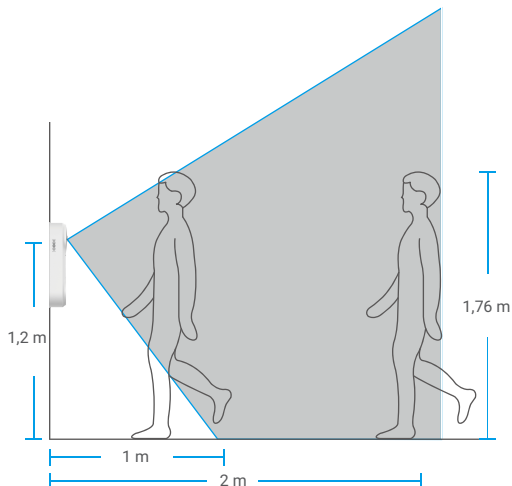
2. I appen EZVIZ skal du trykke på **Lagerstatus** på skærmen Enhedsindstillinger for at kontrollere status for SD-kortet.

3. Hvis hukommelseskortets status vises som **Ikke initialiseret**, skal du trykke for at initialisere kortet. Statussen skifter derefter til **Normal**. Nu kan der gemmes videoer.

i Herefter ændres status til Normal, og der kan nu gemmes videoer.

2. Monteringshøjde for dørtelefon.

1. Monteringshøjde



• Anbefalet monteringshøjde: 1,2-1,5 m.

• Opsætning under følgende forhold anbefales ikke. Ellers kan netværksforbindelsen påvirkes:

1. Jerndøre;
2. Hjørner af bærende vægge.

• Kontrollér, at du har færdiggjort wi-fi-konfigurationen af dørklokken, og at dens LED-kontrollampe lyser konstant blåt inden monteringen.



3. Vælg monteringspladen.

Brug kun monteringspladen, eller brug den sammen med en af de skråtstillede monteringsplader som et ekstra monteringsbeslag, hvis du ønsker at se mere i en bestemt retning.



1 Justér dækningsområdet med en anden monteringsplade.

Sådan monteres den skrånstillede monteringsplade

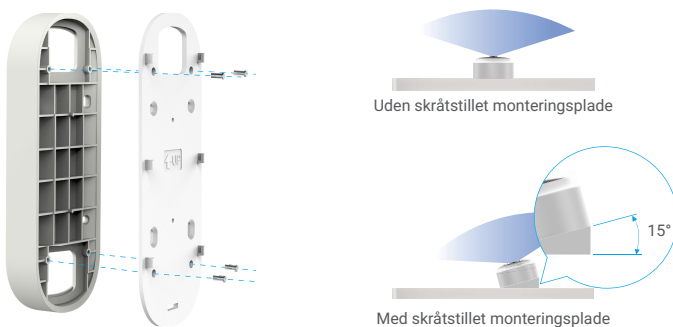


Fig.1 Skrånstillet monteringsplade 1

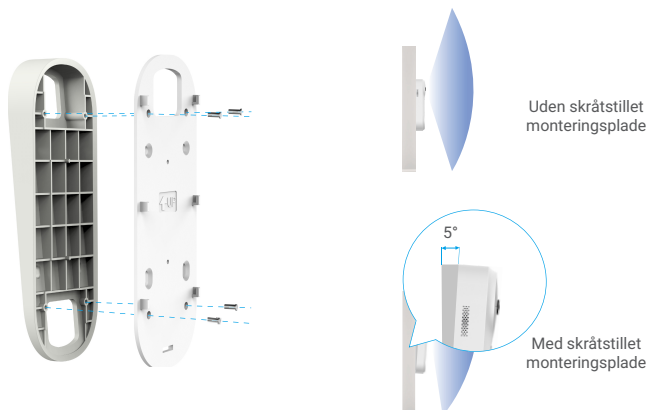
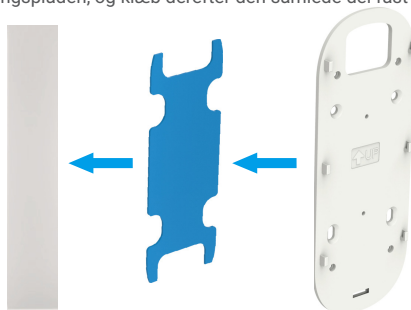


Fig.2 Skrånstillet monteringsplade 2

4. Sæt monteringspladen på.

Valgmulighed A (jævn væg)

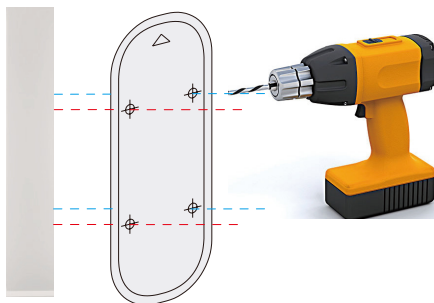
1. Klæb skumpladen fast på monteringspladen, og klæb derefter den samlede del fast på væggen.



- i** Du kan justere dækningsområdet med den skrånede monteringsplade.

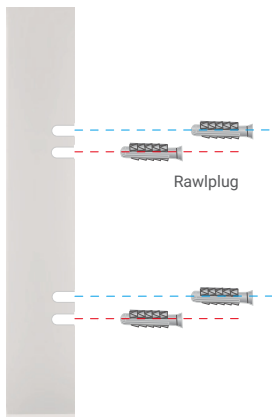
Valgmulighed B (ujævn væg)

1. Anbring boreskabelonen på overfladen, hvor du har valgt at montere dørtelefonen, og bor fire huller til skruer.

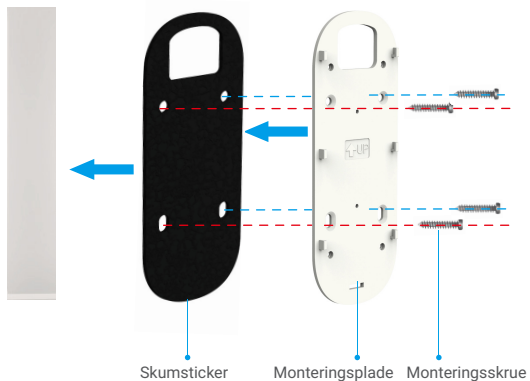


- i** Det anbefales at bruge et bor med diameter på 6 mm.

2. (Valgfrit) Sæt fire rawlplugs i hullerne. Der er ikke behov for at bruge rawlplugs, hvis du installerer på en trædørkarm.



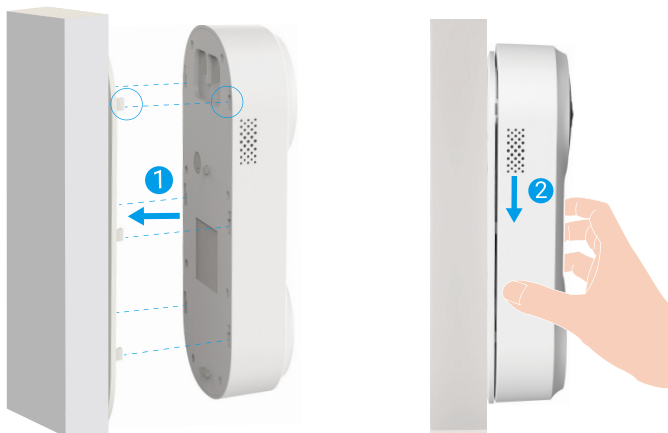
3. Klæb skumpladen på monteringspladen, og fastgør monteringspladen til væggen med skruer (type KA3x16) som vist i følgende figur. (Fastgør først de to øverste skruer).



- 1 Du kan justere dækningsområdet med den skråstillede monteringsplade.

5. Installer dørtелефonen.

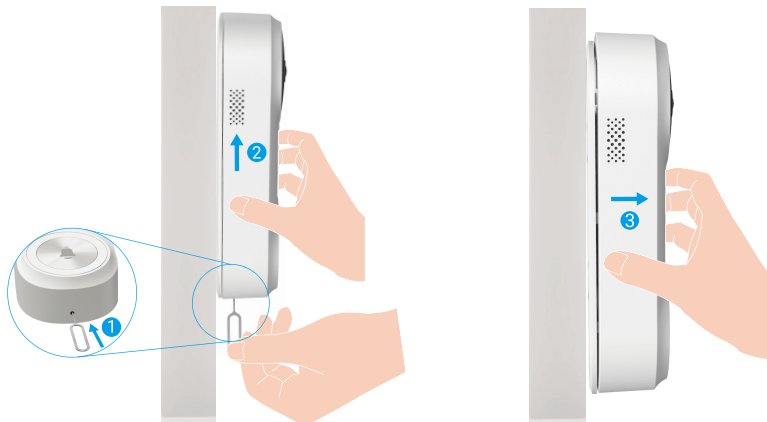
Montér dørtелефonen på monteringspladen.



Vedligeholdelse

1. Adskillelse

1. Sluk **Meddelelse om manipulation** på appen EZVIZ.
2. Brug det medfølgende spidse værktøj til at trykke i hullet på bunden af dørtelefonen, samtidig med at du skubber dørtelefonen opad og fjerner den.



2. Opladning

Slut dørtelefonen til en stikkontakt via strømadapteren.



- i** • Dørtelefonen tænder automatisk under opladning.
- Det tager ca. 4,5 timer at oplade dørtelefonen helt, hvis du bruger en adapter på 5 V/2 A til opladningen.
- Hvis dørtelefonen installeres udendørs, skal der bruges et vandbestandigt strømkabel til opladningen.
- Kontrollér, at objektivet vender opad for at undgå at ridse det, når du oplader dørtelefonen.

Bilag (valgfrit)

Udskift den eksisterende dørtelefon med EZVIZ-dørtelefonen

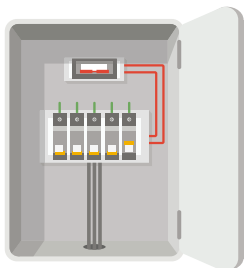
Hvis du har et eksisterende dørtelefonssystem eller en mekanisk eller elektronisk dørklokke, kan du udskifte den eksisterende dørtelefon med dørtelefonen fra EZVIZ.

- Ring først på den eksisterende dørtelefon for at sikre, at den virker.

- Bestem monteringspositionen for dørtelefonen, og kontrollér, om du kan benytte eksisterende huller i væggen.

- i** • Vi anbefaler at installere en ny transformator for at øge outputtet fra **16 til 24 V**.
- Se startvejledningen til din dørklokke eller transformator til dørklokken for at få nærmere oplysninger om installation.

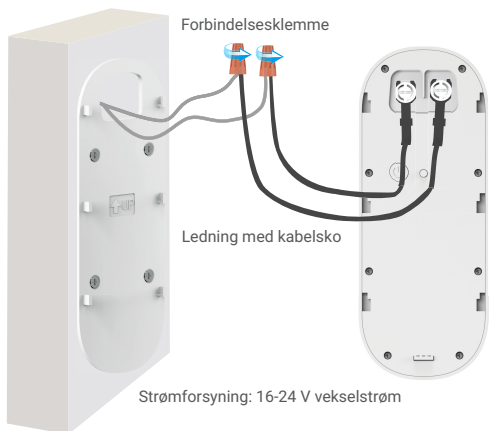
1. Afbryd strømmen ved afbryderen



- i** Bemærk: Vær altid forsigtig, når du håndterer elektriske ledninger. Hvis du ikke føler dig tryk ved at gøre det selv, skal du hyre en kvalificeret tekniker.

2. Tilslutning af ledninger

1. Fjern den gamle dørtelefon, og før de eksisterende ledninger gennem monteringspladen.
2. Slut de eksisterende dørtelefonledninger til terminalerne på bagsiden af dørtelefonen fra EZVIZ, og stram derefter terminalskrueene.



3. Installation af dørtelefon

Monter dørtelefonen på monteringspladen.



4. Tænd strømmen ved afbryderen

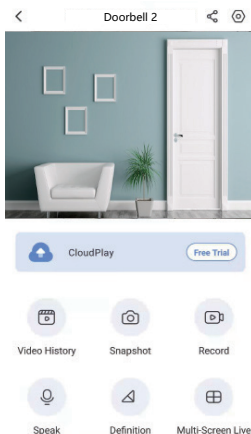
Vis din enhed

i Appens grænseflade kan afvige i udseende pga. opdatering af version, og grænsefladen i den app, du har installeret på din telefon, gælder.

1. Livevisning









Når du starter appen EZVIZ, vises enhedssiden som vist herunder.

Du kan se og lytte til livefeed, tage snapshots, optage video og vælge videoopløsning efter behov.



i Stryk mod venstre og højre over skærmen for at få vist flere ikoner.

Ikon Beskrivelse


-  Del. Del din enhed med enhver, du har lyst til.
-  Indstillinger. Vis eller skift enhedsindstillingerne.
-  Videohistorik. Vis optagelser.
-  Snapshot. Tag et snapshot.
-  Optag video. Starter/stopper optagelse manuelt.
-  Livevisning på flere skærme. Tryk for at vælge layout for vinduet til livevisning.
-  Tal. Start med at tale og lytte.
-  Opløsning. Vælg videoopløsningen mellem Ultrahøj opløsning, Højopløsning eller Standardopløsning.

i Se bestemte oplysninger på den faktiske side.

Indstillinger


1. Dørtelefon

På siden indstillinger kan du angive parametrene for dørtelefonen.

Parameter	Beskrivelse
Navn	Vis, eller tryk for at tilpasse navnet på din enhed her.
Driftstilstand	Du kan vælge en driftstilstand for enheden.
Intelligent detektion	Du kan vælge mellem forskellige detektionstyper for din enhed.
Notifikation	Du kan styre enhedsbeskeder og notifikationer i appen EZVIZ.
Lydindstillinger	Du kan indstille relevante lydparametre for din enhed.
Billedindstillinger	Du kan indstille relevante billedparametre for din enhed.
Lysindstillinger	Hvis deaktiveret, er kontrollampen for dørtelefonen slukket.  Undtagelser: Kontrollampen for dørtelefonen lyser stadig, når dørtelefonen oplades, eller der er en fejl på dørtelefonen.
Højtalerindstillinger	Du kan indstille relevante parametre for din højtaler.
Batteri	Her kan du se den resterende batterikapacitet.
Sikkerhedsindstillinger	Du kan kryptere dine videoer med en krypteringsadgangskode og tilpasse området til beskyttelse af privatliv.
Netværksindstillinger	Du kan se status for forbindelsen.
Enhedsoplysninger	Her kan du se oplysningerne om enheden.
Del enhed	Du kan dele enheden med et familiemedlem eller en gæst.

2. Klokke

På siden med indstillinger kan du angive parametrene for din klokke.

Parameter	Beskrivelse
Navn	Vis, eller tryk for at tilpasse navnet på din enhed her.
Lydindstillinger	Du kan indstille lydstyrken og aktivere tilstanden Forstyr ikke på dørtelefonen.
Lysindstillinger	Hvis deaktiveret, er kontrollampen på enheden slukket.
Optageliste	Du kan se status for enhedslager på hukommelseskortet.
Netværksindstillinger	Du kan se navnet på wi-fi-netværket og status for tilslutning.  Hvis du vil ændre enhedens wi-fi-netværk, skal du holde nulstillingsknappen inde i ca. 5 sekunder for at nulstille enheden.
Enhedsoplysninger	Her kan du se oplysningerne om enheden.
Slet enhed	Tryk for at slette enheden fra appen EZVIZ.

1. Brug Amazon Alexa

Denne vejledning gør det muligt at styre dine EZVIZ-enheder med Amazon Alexa. Se **Fejlfinding**, hvis du støder på vanskeligheder i forløbet.

Inden du starter, skal du kontrollere, at:

1. EZVIZ-enhederne er sluttet til appen EZVIZ.
2. Gå ind i appen EZVIZ, slå "Videokryptering" fra, og slå "Lyd" til på siden Enhedsindstillinger.
3. Du har en Alexa-enhed (fx Echo Spot, Echo-Show, All-new Echo-Show, Fire TV (alle generationer), Fire TV-stick (kun 2. generation) eller et Fire TV Edition smart-TV).
4. Appen Amazon Alexa allerede er installeret på din intelligente enhed, og at du allerede har oprettet en konto.

Sådan styres EZVIZ-enheder med Amazon Alexa:

1. Åbn appen Alexa, og vælg "Færdigheder og spil" i menuen.
2. På skærmen Færdigheder og spil skal du søge efter "EZVIZ", hvor du vil finde "EZVIZ"-færdigheder.
3. Vælg EZVIZ-enhedens færdighed, og tryk derefter på ENABLE TO USE (AKTIVÉR FOR AT BRUGE).
4. Indtast dit brugernavn og din adgangskode til EZVIZ, og tryk på Log ind.
5. Tryk på knappen Autoriser for at give Alexa adgang til din EZVIZ-konto, så Alexa kan styre dine EZVIZ-enheder.
6. Du får vist meddelelsen "EZVIZ er blevet tilknyttet". Tryk dernæst på OPDAG ENHEDER for at lade Alexa finde alle dine EZVIZ-enheder.
7. Gå tilbage til menuen i appen Alexa, og vælg "Enheder". Du vil nu kunne se alle dine EZVIZ-enheder.

Stemmekommando

Find en ny intelligent enhed via menuen "Det intelligente hjem" i appen Alexa eller med Alexas stemmekontrolfunktion. Når enheden er fundet, kan du styre den med din stemme. Giv Alexa enkle kommandoer.

-  Fx navnet på din enhed: "vis kamera xxx" kan ændres i appen EZVIZ. Hver gang, du ændrer navnet på enheden, skal du finde enheden igen og opdatere navnet.

Fejlfinding

Hvad skal jeg gøre, hvis Alexa ikke kan finde min enhed?

Kontrollér, om der er problemer med internetforbindelsen.

Prøv at genstarte den intelligente enhed og finde enheden igen i Alexa.

Hvorfor viser enhedens status "Offline" i Alexa?

Din trådløse forbindelse kan være blevet afbrudt. Genstart den intelligente enhed og find igen i Alexa.

Der er muligvis ikke adgang til internettet på din router. Kontrollér, om din router er sluttet til internettet, og prøv igen.

-  For nærmere oplysninger om hvilke lande, der understøtter brugen af Amazon Alexa, se deres officielle websted.

2. Brug Google Assistant

Med Google Assistant kan du aktivere dine EZVIZ-enheder og se livevisning ved hjælp af Google Assistants stemmekommandoer.

Der kræves følgende enheder og apps:

1. En driftsklar EZVIZ-app.
2. Gå ind i appen EZVIZ, slå "Videokryptering" fra, og slå "Lyd" til på siden Enhedsindstillinger.
3. Et tv med tilsluttet Chromecast.
4. Appen Google Assistant på telefonen.

Følg vejledningen herunder for at komme i gang:

1. Sæt din EZVIZ-enhed op, og kontrollér, at den fungerer korrekt med appen.
2. Hent appen Google Home fra App Store eller Google Play Store™, og log ind på din Google-konto.
3. På skærmen Mit hjem skal du trykke på "+" i øverste venstre hjørne og vælge "Konfigurer enhed" på menulisten for at åbne skærmen Konfiguration.
4. Tryk på "**Fungerer med Google**", og søg efter "EZVIZ", hvor du finder "EZVIZ" skills.
5. Indtast dit brugernavn og din adgangskode til EZVIZ, og tryk på **Log ind**.
6. Tryk på knappen **Autorisér** for at give Google adgang til din EZVIZ-konto, så Google kan styre dine EZVIZ-enheder.
7. Tryk på "**Vend tilbage til appen**".
8. Følg vejledningen herover for at færdiggøre autoriseringen. Når synkroniseringen er gennemført, vil EZVIZ service findes på listen over dine tjenester. For at se en liste over compatible enheder under din EZVIZ-konto skal du trykke på ikonet for tjenesten EZVIZ.
9. Prøv nu nogle kommandoer. Brug navnet på det kamera, du oprettede, da du satte systemet op.

Brugere kan administrere enheder som enkelt enhed eller i gruppe. Hvis du fjører enheder til et rum, tillader det brugere at styre en gruppe enheder samtidig med én kommando.

Find yderligere oplysninger i linket herunder:

<https://support.google.com/googlehome/answer/7029485?co=GENIE.Platform%3DAndroid&hl=en>

 Se www.ezviz.com/eu for yderligere oplysninger om enheden.

Initiativer vedrørende brugen af videoprodukter

Tak, fordi du valgte et EZVIZ-produkt.

Teknologien påvirker alle aspekter af vores liv. Som techvirksomhed er vi meget opmærksomme på rollen, som teknologien spiller med hensyn til at styrke virksomhedernes effektivitet og øge vores livskvalitet, men også på den potentielle skade som følge af ulovlig brug. Videoprodukter kan, som vi ved, optage levende, hele og skarpe billeder. Det er af stor værdi, at vi kan gemme kendsgerningerne i realtid, når vi skal kigge tilbage. Men brugen af produkterne kan også føre til krænkelse af andre personers retmæssige rettigheder og interesser, hvis videodataene distribueres, bruges eller behandles på en ulovlig måde. Med baggrund i filosofien om at teknologi er et gode, anmoder EZVIZ alle slutbrugere af videoteknologi og videoprodukter om at overholde alle gældende love og bestemmelser samt etiske normer og dermed være med til sammen at skabe et bedre samfund.

Læs følgende initiativer omhyggeligt:

1. Vi har alle en rimelig forventning om at beskytte vores privatliv, og installationen af videoprodukter bør ikke være i konflikt med vores rimelige forventninger. Der bør derfor opsættes en advarsel, der på en rimelig og effektiv måde oplyser om overvågningsrækkevidden af videoprodukter, der sættes op i offentlige områder. Ved opsætning af videoprodukter i private områder skal andre personers rettigheder og interesser tages i betragtning, herunder bl.a. ved at indhente de pågældende personers indforståelse med opsætningen og undgå opsætning af meget synlige videoprodukter.

2. Formålet med videoprodukterne er at optage aktivitet inden for en nærmere angivet periode og sted og under bestemte betingelser. Brugeren skal derfor først definere sine egne rettigheder i forbindelse med opsætningen for at undgå at krænke andre personers privatliv og andre retmæssige rettigheder.

3. Under brugen optager videoprodukterne billeder af omgivelserne, herunder en betydelig mængde biologiske data (f.eks. billeder af ansigter), og dataene kan bruges til flere formål eller behandles igen. Videoprodukter kan ikke skelne mellem godt og ondt vedrørende brugen af billederne fra videoprodukterne. Resultatet af brugen af dataene afhænger af den dataansvarliges anvendelse af og formål med brugen af billederne. Den dataansvarlige skal derfor ikke bare overholde alle gældende love og bestemmelser men også respektere internationale normer, samfundsmoralske principper, god moral og andre ikke-bindende krav samt respektere privatlivets fred, herunder billeder, samt andre rettigheder og interesser.

4. Andre personers rettigheder, værdier og krav bør altid tages i betragtning ved behandlingen af videodata fra den løbende brug af videoprodukter. Produkt- og datasikkerhed er i den forbindelse af afgørende vigtighed. Alle slutbrugere og dataansvarlige bør derfor træffe rimelige og nødvendige foranstaltninger for at sikre dataene og undgå datalækage, forkert videregivelse og brug, herunder bl.a. etablering af adgangskontrol, valg af egnet netværksmiljø (internet eller intranet) samt etablering og løbende optimering af netværkssikkerheden, hvor videoprodukter er tilsluttede.

5. Videoprodukter har bidraget i væsentlig grad til forbedringen af samfundssikkerheden rundt om i verden, og det er vores overbevisning, at produkterne også vil spille en aktiv rolle i flere aspekter af vores sociale liv. Misbrug af videoprodukter i modstrid med menneskerettighederne eller brug af videoprodukter til kriminelle aktiviteter er i modstrid med det oprindelige formål med teknologisk innovation og produktudvikling. Alle brugere bør derfor oprette en evaluerings- og registreringsmekanisme for deres anvendelse af videoprodukter for at sikre, at produkterne bruges på en korrekt og rimelig måde og i god tro.